

CANDIE ALET | ZIAD ANTAR | DRISS AROUSSI | RUTHY ASSOULINE | FAYÇAL BAGHRICHE | LEWIS BALTZ | YVES BÉLORGEY | FOUAD BOUCHOUCHA | MARIE BOVO | RÉMI BRAGARD | STANLEY BROUWEN | MARJORIE BRUNET | FLORIAN BRUNO | COLIN CHAMPSAUR | MADELEINE CHICHE | MATTHIEU CLAINCHARD | MARINE CLASS | GUILLAUME CONSTANTIN | CHRISTOPHE CUZIN | FABRICE D'ALESSANDRO | JOSÉPHINE DE SAINT SEINE | DECTOR & DUPUY | PIERRE DELORT | ANNE-CHARLOTTE DEPINCÉ | MARTINE DERAÏN | BENOÎT ESPINOLA | SARA DOMENACH | THIERRY DURAND | JEREMY EDWARDS | ENCASTRABLE (PAUL SOUVIRON & ANTOINE LEJOLIVET) | NICOLAS FOURGEAUD | JULIE FRUCHON | NINA FOWLER | ALICE GADREY | CAROLINE GALMOT | REYNALD GARENAUX | ELODIE GARRONE | YANN GÉRAUD | LIAM GILICK | ALEXANDRE GIROUX | JEAN-FRANÇOIS GUILLON | PATRICK GUNS | PETER HALLEY | DENNIS HOPPER | MATHIEU HUSSER | HERVÉ IC | RAUL ILLARRAMENDI | TOMEK JAROLIM | CHARLIE JEFFERY | CÉDRIC JOLIVET | ANNE KAWALA | REHAB KINDA | KRISTOF KINTERA | THOMAS KLIMOWSKI | PIERRE LABAT | MARTIN LABORDE | JÉRÉMY LAFFON | GÉRALDINE LAY | MARTIN LE CHEVALLIER | STÉPHANE LE MERCIER | SERGE LE SQUER | ALORI LEDAGUENEL | AHAM LEE | FERNAND LÉGER (A/Z) | JÉRÉMY LIRON | COLOMBE MARCASIANO | PABLO MARCOS GARCIA | MARION MAHU | PASCAL MARTINEZ | OLIVIER MASMONTÉIL | BERNARD MISRACHI | MONSIEUR MOO | FRÉDÉRIC MOSER | STÉPHANIE NAVA | ANNE PENDERS | DENIS PRISSET | MARC QUER | JULIEN RAYNAUD | CATHERINE RÉCHARD | DELPHINE REIST | ALAIN RIVIÈRE | RÉMY RIVOIRE | DAVID ROSSI | KARINE ROUGIER | GEORGIA RUSSELL | BETTINA SAMSON | PHILIPPE SCHWINGER | BENJAMIN SEROR | CHRISTINE SIBRAN | INGRID MARIA SINIBALDI | VAHAN SOGHOMONIAN | RICHARD STIPL | VEIT STRATMANN | JAVIERA TEJERINA-RISSO | JULIEN TIBERI | GEORGES TONY STOLL | WILSON TROUVÉ | AURORE VALADE | STEPHEN WILKS | CRISTOF YVORÉ | RAPHAËL ZARKA

printemps de l'art contemporain à marseille

12 ▶ 15 MAI 2010

Soirée d'ouverture aux Grandes Tables de la Friche
mercredi 12 mai à partir de 21h

13 MAI
2010



LONGCHAMP / FRICHE LA BELLE DE MAI

GALERIE SMP
GALERIE PORTE AVION
BUY-SELLF ART CLUB
OÙ - LIEU D'EXPOSITION POUR L'ART ACTUEL
ASSOCIATION CHÂTEAU DE SERVIÈRES
FRICHE LA BELLE DE MAI : TRIANGLE FRANCE / GROUPE DUNES

14 MAI
2010



LA PLAINE

GALERIE BONNEAU-SAMAMES
SAFFIR, GALERIE NOMADE
GALERIE DUKAN & HOURDEQUIN
GALERIE HO
GALERIE TERRITOIRES PARTAGÉS
ATELIER DE VISU
VOL DE NUITS
GALERIE DES GRANDS BAINS DOUCHES DE LA PLAINE

15 MAI
2010



PANIER / VIEUX PORT / BELSUNCE

FRAC PROVENCE-ALPES-CÔTE D'AZUR
ASTÉRIDES
LA TRAVERSE
GALERIE OF MARSEILLE
LA COMPAGNIE
GALERIE MOURLOT - JEU DE PAUME

Entrée libre à toutes les manifestations, plus d'informations sur www.marseilleexpos.com

marseille expos
réseau des galeries & lieux d'art contemporain



printemps
de l'art
contemporain
à marseille
12 ▶ 15 MAI 2010

VOTRE CONTACT

Erika Trupin
Chargée de développement
Coordination du Printemps de l'art contemporain
+33 (0)6 12 134 144
contact@marseilleexpos.com | erika@marseilleexpos.com
www.marseilleexpos.com

CONFÉRENCE DE PRESSE

Une conférence de presse aura lieu le jeudi 29 avril 2010 à 11h à l'Espace Culture, 42 la Canebière, 13001 Marseille.

Pendant le Printemps de l'art contemporain, Marseille expos s'installera à l'Espace Culture au niveau de l'entresol. Sur place vous pourrez consulter la documentation mise à disposition par les galeries et lieux de diffusion membres du réseau de Marseille expos.

Après une première édition en 2009, le Printemps de l'art contemporain met l'accent sur la scène artistique marseillaise, un parcours éclectique ne privilégiant aucune forme, la création montrée dans toute sa diversité.

Cette année Marseille expos s'associe également à d'autres acteurs culturels de Marseille comme l'association Technè, organisatrice des RIAM, Videospread et le groupedunes. Ensemble, nous souhaitons attirer l'attention sur une scène artistique désirent évoluer en synergie sur un territoire où il est nécessaire de valoriser la diversité des lieux de diffusion et de production d'art contemporain et de désigner enfin Marseille comme une ville incontournable de la création actuelle.

Les 13, 14 et 15 mai nous vous proposons de découvrir ou de redécouvrir une vingtaine de galeries et autres lieux à Marseille selon un parcours libre à travers les quartiers Longchamp, de la Belle de Mai, de la Plaine, du Vieux Port, et du Panier. Chaque Parcours s'articule autour de nocturne en privilégiant un quartier par jour. À cette occasion, les lieux associés proposent un vernissage, une performance, une lecture, une rencontre et autre temps festif et convivial.

12 MAI
2010

FRICHE LA BELLE DE MAI

SOIRÉE D'OUVERTURE À PARTIR DE 21H AUX GRANDES TABLES DE LA FRICHE

P.4

3 JOURS

DE PARCOURS ET DE NOCTURNES

13 MAI
2010

LONGCHAMP / FRICHE LA BELLE DE MAI

GALERIE SMP	P.5
GALERIE PORTE AVION	P.6
BUY-SELLF ART CLUB	P.7
OÙ - LIEU D'EXPOSITION POUR L'ART ACTUEL	P.8
ASSOCIATION CHÂTEAU DE SERVIÈRE	P.9
TRIANGLE FRANCE	P.10
GROUPEDUNES	P.11

14 MAI
2010

LA PLAINE

GALERIE BONNEAU-SAMAMES	P.12
SAFFIR, GALERIE NOMADE	P.13
GALERIE DUKAN&HOURDEQUIN	P.14
GALERIE HO	P.15
GALERIE TERRITOIRES PARTAGÉS	P.16
ATELIER DE VISU	P.17
VOL DE NUITS	P.18
GALERIE DES GRANDS BAINS DOUCHES DE LA PLAINE	P.19

15 MAI
2010

PANIER / VIEUX PORT

FRAC PROVENCE-ALPES-CÔTE D'AZUR	P.20
ASTÉRIDES	P.21
LA TRAVERSE	P.22
GALERIE OF MARSEILLE	P.23
LA COMPAGNIE	P.24
GALERIE MOURLOT - JEU DE PAUME	P.25

AGENDA	P.26
LES GALERIES	P.27
MARSEILLE EXPOS	P.28
PLAN DES GALERIES EN ANNEXE	

INFERNO | MARIE BOVO

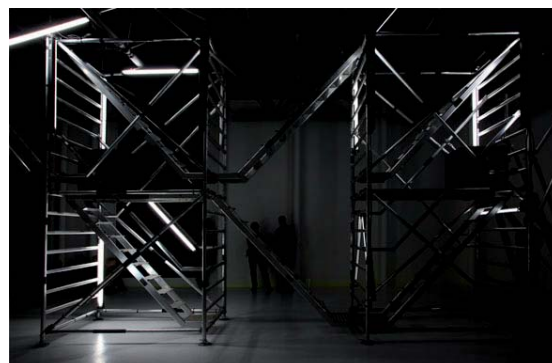
21h → 2h | Projection Videospead - Grandes Tables de la Friche

Videospead est spécialisé dans la production de programmes d'art vidéo sans son dédiés à des diffusions dans l'espace public et semi-public. Profitant de l'émergence des réseaux d'écrans et écrans géants dans ces espaces, ses programmes questionnent l'art sur sa capacité à avoir un impact direct sur la perception et l'appropriation d'un contenu artistique par le grand public habituellement confronté à des contenus publicitaires. En outre, Videospead souhaite développer un nouveau marché pour la vidéo d'art.

SQUELETTE | FOUAD BOUCHOCHA

21h30 | Performance, La Cartonnerie - Friche la Belle de Mai

L'installation *Squelette* cosignée par Fouad Bouchoucha et Stéphanie Raimondi, est constituée d'une série d'échafaudages entrecroisés et éclairée de façon aléatoire par un dispositif de néons. Elle concentre notre attention sur le dispositif lui-même et son rapport à l'espace environnant. Celui-ci est mis en tension à travers un système sonore où Fouad Bouchoucha utilise une « batterie de test » pour enregistrer un pur signal électrique, déterminé par les capacités sonores du lieu, ses fréquences de résonance. Conjuguée aux éclairs intermittents des néons, cette diffusion sonore crée une pression acoustique qui fait vibrer les structures mêmes de l'espace, jusqu'à la saturation.



Squelette, 2009, 15x3x5m, échafaudage, lumière blanche graduable, caisson de basse 2000W, performance, 20 mn, Théâtre Grütli, Genève

Ce désir de travailler l'idée du son dans son abstraction même, de mettre en avant ses conditions de possibilité indissociables des caractéristiques de l'espace dans lequel il est diffusé, place le travail de Fouad Bouchoucha au-delà des problématiques d'écriture, composition ou sampling sonores. Dans sa pratique, il s'agirait plutôt de placer le son autant dans un rapport à l'espace (le rapprochant ainsi d'une pratique sculpturale), que dans une réflexion sur les formes que le son peut emprunter au sein de pratiques sociales et communautaires (à l'image de son intérêt pour le tuning de voitures).

Fouad Bouchoucha est né en 1981 à Marseille. Diplômé de l'ESBAM en 2007. Vit et travaille à Lyon.
Pour le Printemps de l'art contemporain, *Squelette* est coproduit par Marseille expos et Technè.

DJ SET | MONSIEUR MOO

22h → 2h | Grandes Tables de la Friche

Suite aux sets confiés à John Deneuve et Fouad Bouchoucha en 2009, Marseille expos souhaite inviter de nouveau des artistes plasticiens qui par plaisir ou par recherche plastique se frotteront aux platines, entre la performance et le dancefloor.

EN PRÉAMBULE DE CETTE SOIRÉE :

OPERATION COLLECTIONNITE DE MATTHIEU CLAINCHARD

Une proposition de Triangle France
à partir de 18h | Maison de ventes Damien Leclère

Inscrit dans le cadre des Ateliers de l'Euroméditerranée, l'artiste Matthieu Clainchard est invité par la Maison de Ventes Leclère à réaliser une œuvre sous la forme d'une vente aux enchères. Cette vente aux enchères sera l'occasion pour l'artiste de matérialiser sa pratique fantomatique du commissariat et son goût pour l'éclectisme, à travers une sélection d'objets rassemblés par ses soins avec l'aide de l'équipe de l'entreprise.

VERNISSAGE DE L'EXPOSITION DE FRÉDÉRIC MOSER & PHILIPPE SCHWINGER AU FRAC PACA
à partir de 19h

UNEXPECTED | MADELEINE CHICHE & BERNARD MISRACHI

installation multimédia présentée par le groupedunes entre 19h30 et 21h30 | Friche Belle de Mai [tour 4^{ème} étage]



SON FILETAGE MORD DANS LA MATIÈRE ET SA TÊTE TIENT L'ASSEMBLAGE

#1. *Système B (arte bricola)* 16/04 → 08/05/2010

#2. *Et voilà le travail* 13/05 → 26/06/2010

DRISS AROUSSI | MARTIN LE CHEVALLIER | JEREMY EDWARDS | ENCASTRABLE (PAUL SOUVIRON & ANTOINE LEJOLIVET) | MATHIEU HUSSER | ALORI LEDAGUENEL | FERNAND LÉGER (A/Z) | STÉPHANE LE MERCIER | JÉRÉMY LIRON | PABLO MARCOS GARCIA | JEAN-FRANÇOIS GUILLON | DENIS PRISSET | MARC QUER | CATHERINE RÉCHARD | DELPHINE REIST | ALAIN RIVIÈRE | VAHAN SOGHOMONIAN...

Commissariat : Josué Rauscher, assisté de Jane Antoniotti

Note d'intention (oct. 2008) / *Le bricolage dans l'art, une résurgence de la culture ouvrière ?*

J'appartiens à cette génération qui a vu la technologie devenir omniprésente et s'étioler les savoirs-faire et les valeurs de la classe ouvrière. Dans le même temps apparaissait, sur les rayonnages des supermarchés, un outillage électrique à la portée de tout un chacun accompagné de l'incitation (le temps libre ayant un peu augmenté) à se transformer en parfait petit consommateur-aménageur. Lorsqu'elle n'a pas été délocalisée à l'autre bout du monde, l'activité manuelle s'est, en quelque sorte, discrètement repliée des usines vers les espaces domestiques. Je ne sais pas si cela suffit à expliquer l'engouement pour les techniques du bricolage dont font preuve nombre d'artistes de ma génération (et de la suivante) mais je peux attester que dans mon cas cela a joué. Si l'on ajoute à cela que nos études, en période post-coloniale, nous ont fait découvrir les diverses peuplades sous un jour nouveau éclairé par Jean Rouch, Claude Lévi-Strauss, Chris Marker et quelques autres, on peut comprendre que la découverte de la sculpture d'assemblage (par le biais des arts dits primitifs), associée au fait qu'il est de nos jours nettement plus facile de disposer de panneaux de bois aggloméré que de blocs de marbre, nous ait entraîné vers des matériaux, des techniques et des formes plus proches des inventions du professeur Tournesol que des réalisations du Bernin. Il émerge de tout cela un art du bricolage dont je fantasme qu'il puise ses racines dans une culture ouvrière aujourd'hui disparue, ou transformée. L'exposition tentera de regrouper quelques artistes autour de ces questions afin d'essayer de voir un peu ce qui se trame là et d'envisager les filiations et les devenir possibles de ces pratiques.

Addenda (fév. 2010) / *Le travail*

Un peu plus d'une année s'est écoulé depuis ma note d'intention initiale et, dans cet intervalle, est apparu au grand jour une crise qui couve depuis belle lurette, qui n'est pas que financière et n'est pas sans répercussions sur nos méthodes de management. Le discours à propos la valeur travail est notamment venu buter sur la réalité d'une souffrance au travail de plus en plus massive dont les séquestrations de patrons et la litanie de suicides chez France Télécom constituent quelques épisodes critiques parmi les plus visibles. Il m'a semblé judicieux de remonter un peu à la source et de me remémorer ce que furent les grands traits (savoir-faires, combats pour la dignité, solidarités...) d'une culture ouvrière qui a fortement contribué, au cours des XIX^e et XX^e siècles, à la mise en place de nos systèmes de protection sociale et, plus généralement, à la construction de notre rapport au travail et de la part d'imaginaire qui y est liée. Autant d'éléments qui m'ont convaincu de la nécessité d'ajouter un deuxième volet à cette exposition pour aller à la rencontre d'artistes qui s'intéressent aux aspects professionnels de nos existences, au-delà ou en deçà de cette composante libre et parfois ludique du travail qu'est le bricolage.

Wilson Trouvé - exposition *Crossover* - résine, 2009, détail

CROSSOVER | WILSON TROUVÉ

Les œuvres de Wilson Trouvé nous plongent dans la magie du faire. La main qui pense, dit-il, est celle qui touche, qui palpe, qui sent ce qu'il y a à extraire, à faire. Cet artiste « cuisine » donc ses œuvres et laisse son intuition façonner son intention créatrice de départ dans un processus d'exploration qui l'amène à : Plier, déplier, superposer, accumuler, stratifier, perforer, laisser reposer, laisser couler, répandre, étendre, apprendre, laisser faire, prendre le temps, activer, s'activer, cuisiner, mélanger, lisser, gratter, nettoyer, laisser sécher, laisser de côté, reprendre, laisser tomber, relever, révéler, ouvrir, sectionner, trancher, faire une incision, prendre une décision. L'utilisation des bonbons comme matériau principal de son travail artistique démontre l'importance du ludique dans l'œuvre de Wilson Trouvé. Il en expérimente les différentes matières, textures et formes en utilisant le bonbon fondu comme une pâte picturale... Par l'entremise de cette substance sucrée qui stimule notre sens du goût, l'exposition *Consommations* aborde le thème du désir et questionne les paradoxes entre jouissance et frustration, goût et dégoût, éjaculation et vomissure ainsi que les paramètres de la beauté, du goût et du plaisir.

Wilson Trouvé convint le spectateur dans un espace intimiste qu'exige, pour être appréciés, ses plateaux de bonbons fondus. Par ses vidéos et ses sculptures, il propose au visiteur une expérience déconcertante, un plongeon dans son univers créatif qui explore les multiples facettes de ce médium sans prétention et témoigne du processus artistique de l'artiste : je désire, je digère, je crée.

Hélène Brunet Neumann



Yann Géraud, *Sculpture Sparsile Six Pack +33% Free*, 2009, production FRAC Basse-Normandie, crédit photo : Marc Domage

WHITE SPIRIT / PEINTURE NOIRE | YANN GÉRAUD

Dans une œuvre récente, Yann Géraud a réalisé un moulage en plâtre d'une petite figurine en plastique représentant les trois singes de la sagesse - qui de leurs mains se cachent les yeux et les oreilles et ferment leurs bouches. Puis il les a peints en rose avant de leur couper les mains. Une série d'actions répétées plusieurs dizaines de fois.

Dans une série d'opérations dont l'enchaînement est rationnellement planifié, il a introduit un geste sculptural par excellence, la découpe, qui prend valeur de rupture politique. Les trois singes se trouvent libérés réellement par le sculpteur de leur prudence par une opération qui peut être assimilée à un acte de sabotage intervenu dans un procès de production. Ici se joue sans doute l'articulation chez l'artiste entre ses préoccupations formelles, celles qui sont propres à son métier, et ses préoccupations humaines : comment maintenir les conditions de l'exercice de sa liberté ?

La singularité de cette œuvre, son caractère intempestif et son intérêt, viennent sans nul doute de cette filiation que l'artiste maintient avec la croyance moderniste en la possibilité de parvenir à une activité qui constitue le sujet comme libre.

Vincent Simon

VITRINE POÉSIE PART(S) & | ANNE KAWALA

13 mai → 19h | Lecture et intervention d'Anna Kawala en partenariat avec Benjamin Hochart

À l'instar d'un livre, *Vitrine poésie Part(s) &*, en cours d'écriture, duquel le principe est une triple lecture, l'investissement des vitrines de la galerie OÙ se ferait de la même manière : chaque porte vitrée serait indépendante et possiblement lisible en les assemblant.

Le texte, autant d'affiches que de portes vitrées, serait une création spécifique pour le lieu, l'idée du passage d'un promeneur, (quel sens de lecture ?, comment l'indiquer ?, quel point de vue considérer ?) dans lequel émergera sans doute mon rapport à Marseille (dont la richesse et la complexité me rendent incapable de l'appréhender aisément ; qui suscite des déplacements au sein de la ville que je n'arrive pas toujours à me figurer et que j'aimerais tenter de transcrire (ce qui se retrouve dans mes textes entremêlés) ; mais aussi à laquelle je suis liée par des amitiés.)

Il y a prégnance dans ce projet de la contextualité de la situation de monstration, du fait qu'avant de décider de privilégier le médium qu'est l'écriture, un cursus de 5 années aux Beaux-Arts de Lyon, m'ont permis de tenter ce genre d'expériences. Associée à ce projet, il y a l'idée de programmer une lecture de ce texte à l'intérieur de la galerie.

La ville de Marseille a la chance inouïe d'avoir su créer et maintenir le Centre International de Poésie de Marseille, ce qui rend fort la région d'un grand nombre de poètes et écrivains et de nombreuses petites maisons d'édition au travail remarquable. Cette lecture serait celle du texte affiché, mais seulement deux ou trois de celles rendues possibles par la disposition pensée dans le format portrait/porte - paysages/ensemble des portes.

Une vitrine poésie en partenariat avec le CIPM et l'ESB-A de Lyon.
Résidence de l'artiste in situ.

SAFE SOUND | ZIAD ANTAR

13 → 16 mai | en partenariat avec le FID

projection vidéo Hors les murs dans les locaux du FID, 14 Allées Léon Gambetta, Marseille 01

Le projet de Ziad Antar d'exposition et de vitrine à OÙ se construit autour « Du construit ou de ce qui aurait pu l'être ». Les immeubles qu'il montre n'ont jamais pu être achevés. À cause de la guerre bien entendu, à cause des ressorts économiques qui se sont distendus, à cause d'un climat politique qui n'a jamais vraiment pu se stabiliser depuis vingt-cinq ans. Ces situations apparaissent retranscrites ou transposées sur les lieux de l'exposition. Une exposition IN-OUT tout public.

Des images prises dans le sud de Beyrouth. De jour, de nuit, à l'aube ou au crépuscule, la caméra observe.

Un film poignant où les plans successifs donnent un aperçu de la vie quotidienne de la ville, où les coups de feu sont devenus un élément naturel du paysage sonore. L'inquiétude y est souterraine, et se cache dans l'immobilité, dans le silence de l'attente, ou dans des bribes de conversations saisies à la dérobée. Comme le siège continua et l'assaut ne s'arrêtait pas, la routine quotidienne et le temps se suspendait. Quand quelqu'un n'est pas immédiatement exposé au danger, survivre, c'est d'abord savoir gérer la captivité ressentie et savoir faire passer le temps.

Ziad Antar vit et travaille entre Lebanon et la France. Il est ingénieur en agriculture et réalise depuis 2002 des vidéos et des photographies. Ses vidéos principales sont *Safe Sound* (2006), *Marche Turque* (2007) et *Mdardara* (2007). Il est également l'auteur d'un documentaire sur Jean-Luc Moulène.

Ziad Antar présente à la galerie Almine Rech deux installations vidéos : *La marche turque* et *La corde* ainsi que un ensemble de photographies issu de la série *Bereft Beirut* un projet en collaboration avec Rasha Salti.

Résidence de l'artiste in situ.



BIENNALE DES JEUNES CRÉATEURS D'EUROPE ET DE LA MÉDITERRANÉE

CANDIE ALET | DRISS AROUSSI | RUTHY ASSOULINE | MARJORIE BRUNET | FLORIAN BRUNO | MARINE CLASS
| FABRICE D'ALESSANDRO | PIERRE DELORT | ANNE-CHARLOTTE DEPINCE | SARA DOMENACH | THIERRY
DURAND | BENOÎT ESPINOLA | ALICE GADREY | REYNALD GARENAUX | ELODIE GARRONE | ALEXANDRE GIROUX
| TOMEK JAROLIM | CÉDRIC JOLIVET | REHAB KINDA | MONSIEUR MOO | JULIEN RAYNAUD | DAVID ROSSI |
KARINE ROUGIER | AURORE VALADE

Présentation des artistes de la sélection France Sud : Marseille, Montpellier, Pays d'Aix, Toulon Provence Méditerranée.
En parallèle seront présentés deux spectacles de danse, un concert et une lecture à Montévidéo - centre de créations contemporaines et au théâtre du Gymnase.

Pour sa quatorzième édition, la *Biennale des jeunes créateurs d'Europe et de la Méditerranée* s'est déroulée à Skopje en Macédoine du 3 au 12 septembre 2009 et a accueilli pendant ces 10 jours plus de 700 jeunes artistes qui oeuvrent dans les principaux domaines artistiques, arts visuels, arts appliqués, architecture, danse, musique, cinéma, théâtre...

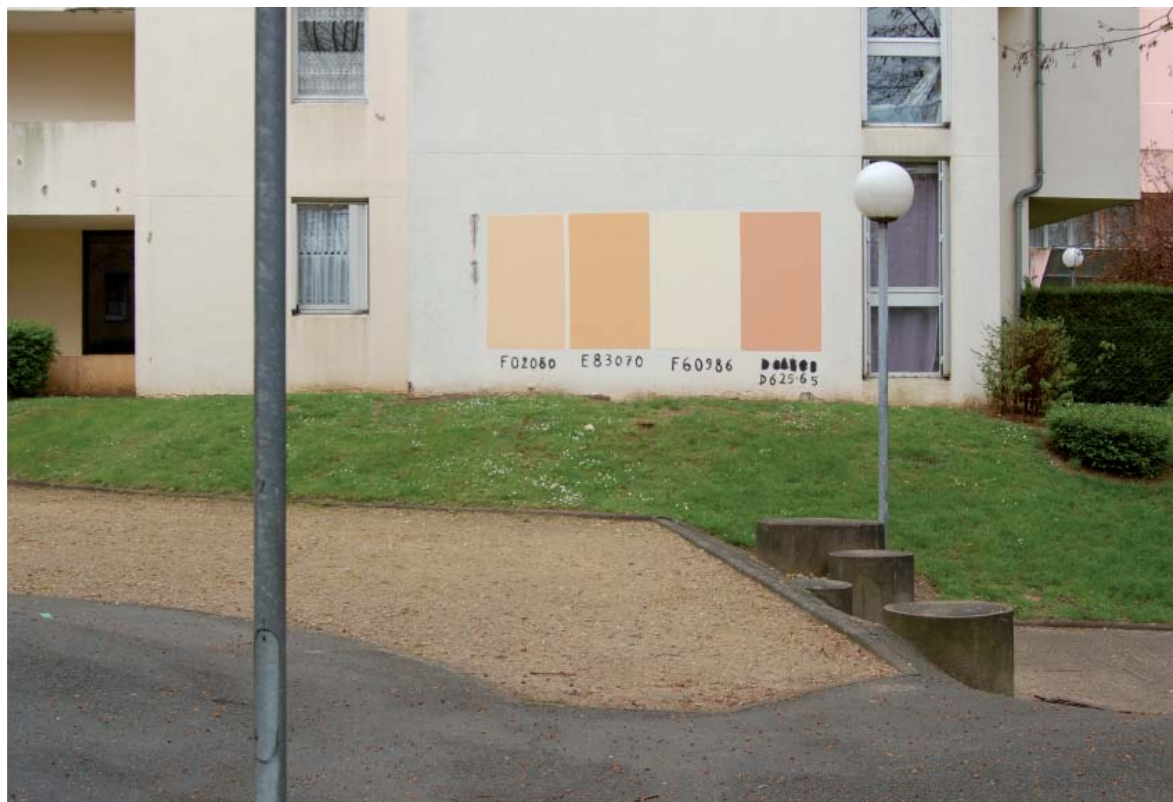
Ce retour de Biennale à Marseille, produit par l'Espace culture avec le soutien de la Ville de Marseille et de la Région PACA, présente les oeuvres des artistes de la sélection française : Marseille, Montpellier, Pays d'Aix, Toulon Provence Méditerranée.

Ainsi, un an après le préluce à Montpellier et six mois après la Biennale de Skopje, les 24 artistes sélectionnés en arts visuels et arts appliqués seront à nouveau à l'honneur avec de nouvelles productions présentées dans deux galeries à Marseille du 2 avril au 16 mai 2010.

Partenaire de l'Espaceculture, l'association *Château de Servières* en charge de la présentation des expositions, organise des visites et des ateliers de pratiques artistiques et en clôture de la manifestation une nocturne le jeudi 13 mai 2010 lors du printemps de l'art contemporain à Marseille.

Le Comité français de l'association BJCEM : l'Agglomération Toulon Provence Méditerranée, Espaceculture [Marseille], Seconde Nature [Pays d'Aix], la Région Provence Alpes Côte d'Azur et la ville de Montpellier.

Plus d'infos sur la Biennale : www.bjcem.net

Matthieu Clainchard, *Rassemblement Pour Repeindre*, 2006, 27,8x19 cm

IT'S LIKE A JUNGLE SOMETIMES. IT MAKES ME WONDER HOW I KEEP FROM GOING UNDER (BIS) | MATTHIEU CLAINCHARD

FAYÇAL BAGHRICHE | LEWIS BALTZ | YVES BÉLORGEY | STANLEY BROUWN | DECTOR & DUPUY | LIAM GILICK
| PETER HALLEY | DENNIS HOPPER | COLOMBE MARCASIANO | BENJAMIN SEROR | VEIT STRATMANN |
RAPHAËL ZARKA

Dans *The Message*, Grand Master Flash & The Furious Five décrivent pendant 7 minutes avec un réalisme désabusé leur vie au quotidien dans le New York des années 80. En rupture par rapport à la musique hip hop de l'époque, qui se voulait plutôt un exutoire festif à la misère encore teintée de ségrégation des ghettos blacks, *The Message* inaugure le tournant politique d'un mouvement musical qui décide de se nourrir de son contexte de production plutôt que de l'ignorer pour le rendre invisible.

Cette position où la lucidité l'emporte sur le spectacle en le subvertissant de l'intérieur est le point de départ de la première exposition personnelle de Matthieu Clainchard depuis la cessation de son activité au sein du collectif Bad Beuys Entertainment.

L'artiste a choisi de présenter un ensemble d'œuvres nouvelles mêlées aux œuvres d'autres artistes proches de cette position de départ, composant un paysage aporétique à forte connotation urbaine: le cadre familier de la ville plante le décor de cette "fiction du réel", où l'œuvre rejoint la projection inquiétante des pires histoires de science fiction. Les objets s'émancipent, ils semblent dotés d'une vie propre, d'intentions personnelles: les androïdes rêvent de moutons électriques. Clainchard suggère que notre environnement nous échappe: mais il souligne la possibilité de reprogrammer, de réenchanter, les éléments qui auraient échappés à l'entropie générale. Il met à jour notre complicité, tout en énonçant une possible résistance, sans pour autant tenter de révéler un quelconque « message » puisqu'il faut en revenir à cela. Car inscrit, le message disparaît; prononcés, les mots qui le composent perdent leur sens: les messages de révolte des tags à peine énoncés sont recouverts par la peinture de la mairie. Inaudible, le message est plus fort. Clandestin, il réalise l'aporie.

Le but de l'art n'est pas de faire de la politique. Cependant, l'art est politique (le bon du moins?) en tant qu'il s'adresse au vivre ensemble, à la « polis ». Que nous dit l'art de Matthieu Clainchard sur cela? Tout comme le protagoniste de *The Message* réalise qu'il doit son questionnement existentiel à cette galère, cette « jungle » dans laquelle il évolue, l'exposition de Matthieu Clainchard affirme le chaos du monde comme moteur de la conscience. En définitive, rien de plus qu'un refrain bien troussé à fredonner dans un moment de galère... et mine de rien, un rappel bien senti, à vif, de notre condition humaine.

Dorothee Dupuis

Matthieu Clainchard est un artiste français né en 1973. Il vit et travaille à Bagnolet, France.



UNEXPECTED | MADELEINE CHICHE & BERNARD MISRACHI

installation multimédia dans le cadre du projet *D'ici là*

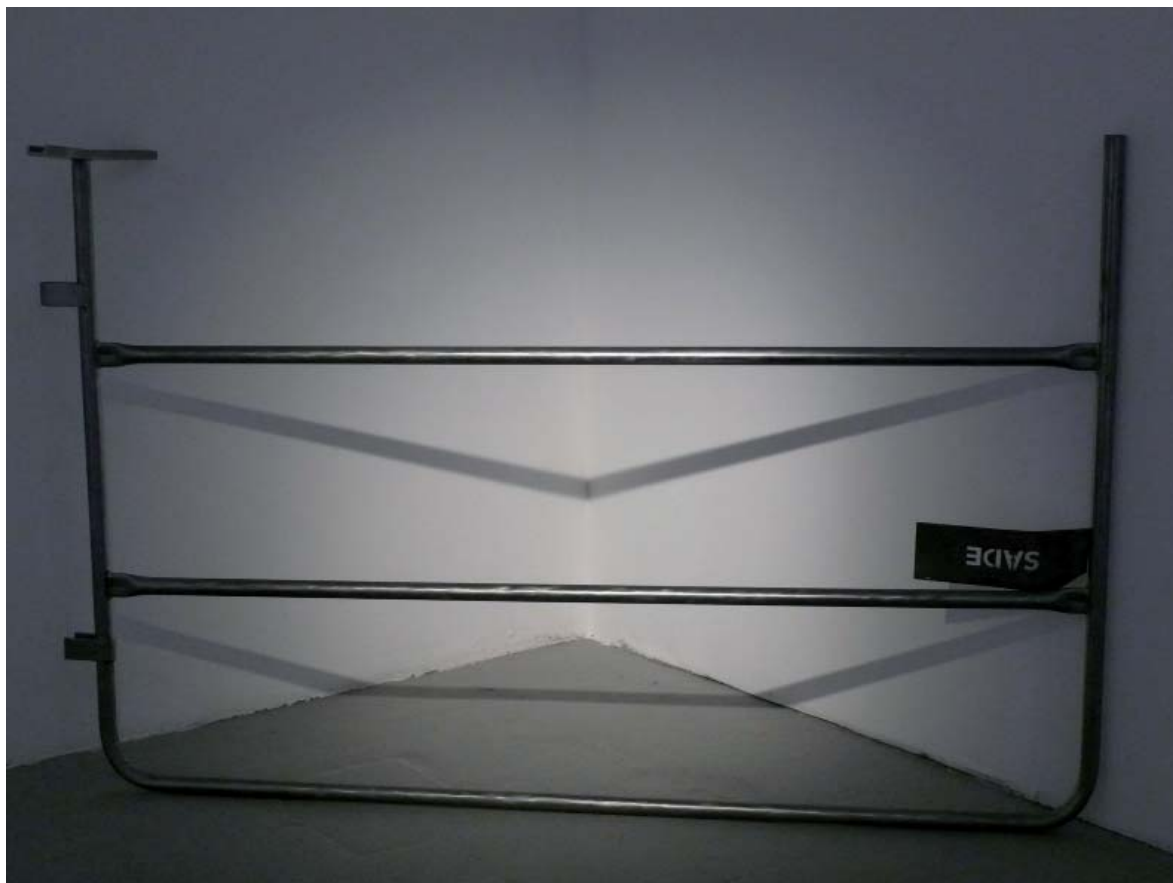
19h30 → 21h30

« Je pense qu'il faudrait des espaces perdus. Il faudrait cesser de les démolir. Il faudrait construire des espaces perdus. Des espaces vides, vastes. Des espaces libres, des espaces nus, où tout peut s'inscrire, où l'image est parfaitement visible dans son intégrité, dans son intégralité, pour tous les spectateurs, et proche de chacun d'eux. Des espaces dans lesquels ce qui doit être vu dispose d'une surface supérieure à la surface où se tiennent ceux qui sont venus pour voir - pas forcément nombreux... Des espaces perdus ce serait aussi des espaces flottants, indéterminés, d'aucune spécificité particulière. Des espaces vagues... Je crois aux intersections... » Claude Régy, *Les espaces perdus*, 1998.

Le toit-terrasse de la Friche Belle de Mai est un espace perdu. Comment en faire un espace public sans le dénaturer ? En tant qu'artistes intervenant dans l'espace urbain, nous nous sentons parfois comme des « aménageurs » de jardins publics éphémères. Notre travail s'immisce alors dans ce débat complexe sur la transformation de la ville. Aujourd'hui, nous mettons en place sur cet espace inédit un chantier expérimental à ciel ouvert et public qui doit nous conduire à l'été 2013 à la fabrication d'une nouvelle installation multimédia, à partir du lieu et avec lui. Le vent, la pluie, le soleil, le végétal sont des éléments avec lesquels nous souhaitons composer pour cette future scénographie dans une alliance avec les technologies numériques, nos outils habituels. Nous ne préjugeons pas de ce qui va advenir, pas de programme. Dans cette phase d'exploration, nous nous associons aux savoirs et compétences de paysagistes, architectes, chercheurs, ingénieurs, entreprises... mais aussi d'usagers et d'habitants aventureux. Nous élaborons ensemble une machine à expérimentations sensible, faite d'observations, de concertations, d'ajustements. La dimension écologique du projet est une façon d'inlassablement se demander comment penser autrement.

Pour le printemps de l'art contemporain, *Unexpected* dévoile une nouvelle phase du projet *D'ici là* : une installation lumineuse et sonore au rythme du vent, de l'eau...

Madeleine Chiche et Bernard Misrachi développent leurs projets artistiques au sein du groupédunes. Danseurs et chorégraphes, ils poursuivent leur réflexion sur l'espace, le mouvement et le temps, en fabriquant des installations visuelles et sonores in situ où ils interrogent la présence du spectateur, ses modes de lecture et de perception, sa relation intime à l'espace. Ils sont résidents permanents à la Friche La belle de Mai à Marseille. « Le groupédunes produit depuis plusieurs années un travail singulier, très impressionnant dans ses modalités d'apparition, inclassable au regard des catégories de l'art. Est-ce un travail de plasticiens, de cinéastes, d'urbanistes, de chorégraphes ? Est-ce un travail perceptuel, conceptuel, critique, politique ? Tout cela à la fois probablement, mais c'est assurément un travail artistique tant par sa complexité que par sa capacité à provoquer une expérience sensible et à déployer des objets de pensée. » Françoise parfait, *Pour une poétique de la ville*, 2002.



Projection privée (détail), 2009 (barrière Sade poncée, trépied, projecteur de théâtre)

DERRIÈRE LA FORME / DOUCES COMBINAISONS

RÉMI BRAGARD | COLIN CHAMPSAUR | GUILLAUME CONSTANTIN | CHARLIE JEFFERY | MARION MAHU |
GEORGES TONY STOLL | JULIEN TIBERI

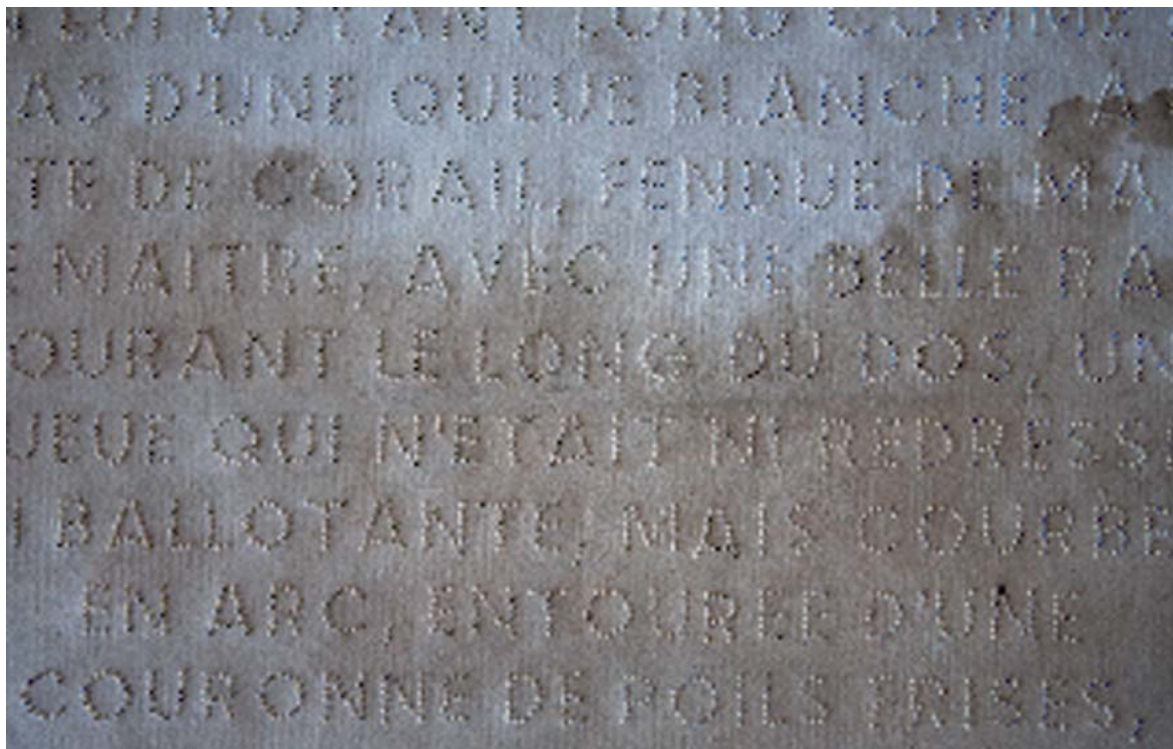
Commissariat : Colin Champsaur

Piet Mondrian invite une connaissance à le retrouver chez lui un après midi. Il l'accueille, puis ils discutent un moment dans le salon. Notre invité n'est pas surpris par le décor qui est à la mesure des œuvres de l'artiste, les choses sont à leur place, ordonnées de façons rigoureuses, l'image d'un quotidien rationalisé dans ses moindres détails, d'une hygiène irréprochable. Mondrian lui propose ensuite de lui faire la visite du propriétaire, ils arrivent dans la chambre de l'artiste et...affiché aux murs, un ensemble expansif d'images pornographiques saute aux yeux de notre ami.

Nous ne savons pas encore si cette histoire est véridique (elle m'a néanmoins été exposée sans l'expression du doute) mais elle nous entraîne assurément vers les rapports qu'entretiennent l'art et la vie, la culture et la nature, le visible et l'invisible, la construction social et son versant « intime », l'espace public (lieu du commun ?) et l'espace privé.

La galerie Bonneau-Samames, composée d'un espace avec vitrine donnant sur la rue et d'un autre servant de show room et de lieu de vie du galeriste, deviendra à l'occasion de cette exposition, l'espace relié ou délié de cette combinatoire.

Colin Champsaur

Pascal Martinez, *Composition(s) F.M.*

COMPOSITION(S) F.M. | PASCAL MARTINEZ

L'œuvre de Pascal Martinez est à la fois poétique, ludique et interrogative. Elle est également curieuse, (mais, non pas dans le sens de bizarre), curieuse de l'autre, curieuse de ce qui se passe ailleurs. Cette curiosité amène Pascal Martinez à interroger son intimité, son histoire personnelle qui, comme il aime à dire, n'a pas un grand intérêt mais également une intimité plus collective, laquelle est plus intéressante, dans ce qu'elle peut être : un miroir sociétal. L'intimité, l'archivage, les petits secrets, le phénomène de collection ou d'accumulation, le temps qui passe sont autant de thématiques que Pascal Martinez aborde dans son travail.

Pascal Martinez sera le prochain artiste invité de l'édition 2010 d'Art-O-Rama.

VIDÉOS | JAVIERA TEJERINA-RISSO

13 → 15 mai

« Je suis dans le flux. Mon travail est une tentative d'apprivoisement du flux incessant qui régie notre vie. Qu'il s'agisse de flux migratoires, de flux urbains, de flux d'informations, de flux sanguins et par extension tout ce qui circule ou se transforme comme les fluides (les gaz et les liquides), les rivières et l'océan. Mes installations vidéos représentent à la fois, l'unité, l'individu mais aussi le mouvement, le réseau, le rapport qui s'instaure avec l'autre, l'interdépendance. Une double lecture s'installe : celle de l'ensemble et celle d'un élément singulier. [...]»

Javiera Tejerina-Risso

ÉDITION D'UN MULTIPLE | INGRID MARIA SINIBALDI

13 → 15 mai

Le travail d'Ingrid Maria Sinibaldi a pris depuis un petit peu plus d'une année un nouveau virage : celui de la recherche abstraite. L'on a connu son travail de sculpteur à l'humour débordant abordant des thématiques tel que Saucisses-frites ou la Reine des frites. Car l'artiste aime le gras, la fête ... et l'abstraction, la force de la ligne. Ce qu'elle aborde désormais dans de minuscules sculptures accrochées au mur telles des cigales (excusez-moi, nous vivons en Provence...). Ces sculptures dont la mise en scène étonne : petits points noirs et blancs dans l'immensité immaculé d'une galerie ou d'un centre d'art. Ici, l'artiste abordera pour la première fois la thématique du multiple avec ces particularités et spécificités.

Sera questionnée inéluctablement la scénographie de l'œuvre lorsque celle-ci est destinée à la vente et non pas seulement à la monstration par exemple... Scénographie qui dans ce nouveau travail est une grande part de la force de ces œuvres.



Richard Stipl – cire pigmentée, résine, peinture à l'huile, objets trouvés et métal, 50 x 50 x 18 cm (2010)

NEW ENTRIES

NINA FOWLER | HERVÉ IC | RAUL ILLARRAMENDI | OLIVIER MASMONTEIL | GEORGIA RUSSELL | RICHARD STIPL
| CRISTOF YVORÉ

Cette exposition reprend l'ensemble des nouveaux entrants de la galerie. Dessin, peinture, photographie et installation...



Kristof Kintera, *It is beginning!*, 2004, prise à décharge (50 000 V) à commande électrique, câble

KRISTOF KINTERA

Les sculptures et les installations de Kristof Kintera ont pour point de départ une observation aigüe de la société de consommation qui nous entoure. Ses matériaux sont en apparence des objets ordinaires que transforme l'artiste en utilisant l'électronique et une technologie robotique pointue afin de leur donner vie.

Ces œuvres semblent issues d'un monde post-apocalyptique dans lequel des objets quotidiens mutilés ont acquis une vie quasi surréaliste qui leur est propre. Un cactus gigantesque semble avoir poussé à partir de rebus de canettes de bière, un sac de courses en apparence ordinaire commence à se mouvoir et à commenter ce qui l'entoure.

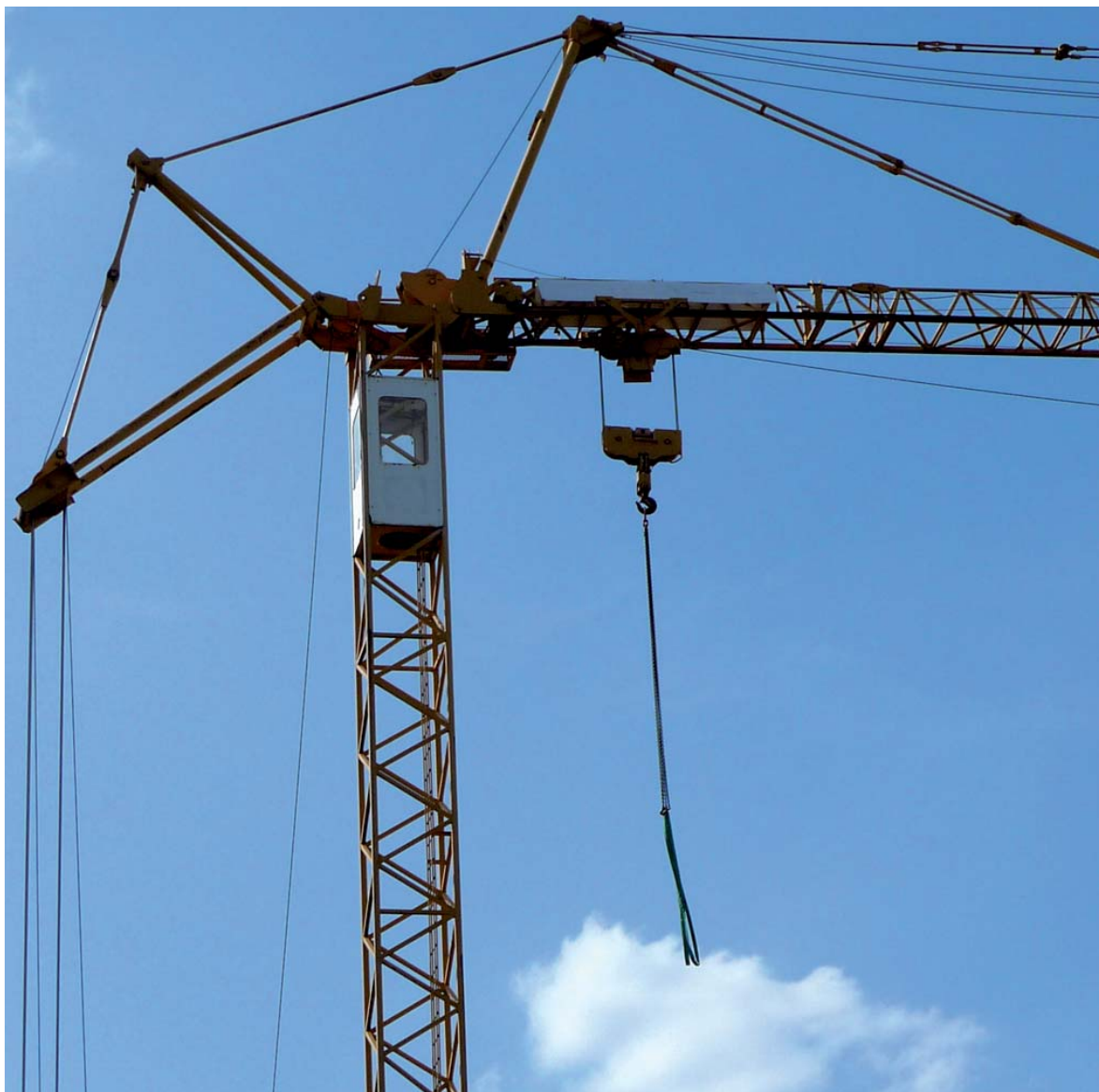
L'œuvre *in natura (coitus bizzarus)* présente un couteau de cuisine électrique copulant avec une pastèque. De même, *something electric* montre une noix de coco liée à un câble d'extension orange qui se meut dans un mouvement rotatif et détruit ainsi lentement le sol de la galerie.

L'apparente simplicité et le lien avec un monde que nous pensons connaître si bien à tel point qu'on n'y prête plus attention nous font oublier toute méfiance face aux œuvres.

Travaillant avec ironie et un humour acide, Kintera a une approche qui invite à une interprétation polysémique. Tout en ayant un impact immédiat, ses œuvres sont profondément enracinées dans un discours sociologique et dans une prise de conscience psychologique à propos du monde qui nous entoure.

Son oeuvre a été présentée lors de diverses manifestations internationales comme la Manifesta II ou la Biennale de Prague, et dans des institutions telles que le Musée des Beaux Arts de Nancy, la Fondation Bewag à Vienne, le Ludwig Museum de Budapest, le Musée d'art contemporain (Hamburger Bahnhof) de Berlin et le Moderna Museet de Stockholm. Il a participé à l'exposition itinérante des musées d'art contemporain de Tokyo, Osaka et Hiroshima et participé lors de l'exposition «cinq milliard d'années» au palais de tokyo. Il a reçu le prix de la Biennale de Prague décerné par Flash Art.

En France, il est représenté par la galerie Schleicher+lange.



SPRINGTIME | STEPHEN WILKS

Stephen Wilks né en 1964 en Grande Bretagne. Il vit et travaille à Berlin.

Le travail de Stephen Wilks s'inscrit dans une riche et ancienne tradition qui fait de la capture photographique et du dessin, pratiqués dans le mouvement même de la déambulation, le moyen de saisir le réel urbain.

Avec son projet *Travelling donkeys*, il cultive en plus l'insolite, l'humour et la dérision, en traversant les villes et les paysages avec un âne en feutre rembourré sur son dos. Jusqu'à présent il existe environ 12 ânes voyageurs à travers le monde (Chine Inde Japon Europe Egypte) chacun cheminant de façon quasi autonome. Un site (www.trojandonkey.net) lie les déambulations des ânes d'hôtes en hôtes et permet ainsi de visualiser un réseau tracé par les parcours de chacun. A la fois vecteur de cohésion sociale et riche de connotations littéraires et mythologiques, le travail de Stephen Wilks autour de l'âne voyageur est propice à ouvrir des espaces poétiques et imaginaires ; à chacun de s'en emparer. Parmi les dernières réalisations de l'artiste : des masques sonores ; suite à une libre interprétation du livre de Georges Orwell, *La Ferme des animaux*, dans lequel l'écrivain dénonçait la dictature stalinienne par le biais d'animaux. L'artiste a également réalisé des masques et des animaux de la ferme géants avec des accessoires théâtraux, lors de ses résidences à l'Établissement d'en Face (Bruxelles), à Louvain (STUK) et récemment aux Hauts de Rouen avec l'École des Beaux-arts. Ils sont destinés à être portés par des volontaires lors de carnivals, déambulations publiques ou représentations de théâtres de rue.



© Géraldine Lay / Galerie Le Réverbère

GÉRALDINE LAY

Géraldine Lay est née en 1972. Diplômée de l'Ecole Nationale Supérieure de la Photographie en 1997, elle vit et travaille à Arles. Après une formation aux métiers du livre à Nantes (CECOFOP), elle commence en 1998 à travailler aux Editions Actes Sud où elle est aujourd'hui responsable de fabrication.

En 2002, elle est nommée à la bourse de Talent FNAC. Munie d'un appareil compact qu'elle emporte partout, elle guette des petits événements, des lumières, des lieux, qui décident de la photographie. Nelly Gabriel écrit à son sujet : « Un regard aigu [...] qui extrait de la réalité un objet, une scène, un personnage, mais tout aussi bien un moment, pour les donner à voir en tant que sujet dans des cadrages souvent serrés, des angles de vue étudiés, des lumières, qui leur confèrent une plastique très forte et un rien d'étrangeté. »

En 2003, elle s'associe à trois photographes, Céline Clanet, François Deladerrière, Geoffroy Mathieu, et participe à une exposition collective à la galerie De Visu à Marseille, sous le nom d'Un mince vernis de réalité. Cette exposition est ensuite reprise à la Galerie Madé, à Paris, en avril 2004 ; puis au festival Voies Off, à Arles en juillet 2004. Un recueil publié en avril 2005 aux éditions Filigranes lui aussi intitulé Un mince vernis de réalité, témoigne du travail commun aux quatre photographes, ainsi qu'un site internet [www.unmincevernisderealite.com].

Au printemps 2005, Géraldine Lay prend part à l'exposition collective Les pépinières du Réverbère, à Lyon, à la galerie Le Réverbère qui, dès lors, représente son travail et l'expose à la foire Paris Photo au Carrousel du Louvre en novembre 2005 et novembre 2009, à la galerie en mars 2009 pour les séries *L'illusion du tranquille* et *les villes*. [www.galeriereverbere.com]. En 2006, elle obtient la bourse d'aide à la création « Septembre de la Photographie 2006 » de Lyon, pour un travail de portraits réalisés dans les rues de Rome. Ce travail a été poursuivi lors d'un séjour à Helsinki en mai 2006, à Hambourg en février 2007, en Norvège en mars 2009 et obtient une bourse d'aide à la création de la Région PACA, en 2007. Elle sera exposée aux photautnales de Beauvais en septembre 2008. Elle est invitée ensuite à poursuivre ce travail à Glasgow en mai 2009 pour le projet destination Europe des photautnales qui sera exposée en septembre 2010. En mars et septembre 2007, le Centre d'art contemporain Chapelle Saint-Jacques à Saint-Gaudens et Image/imatge à Orthez l'invitent en résidence sur le thème de *L'illusion du tranquille*. Ce travail est exposé en juin 2008 à Image/imatge à Orthez et en octobre 2008 à la Chapelle Saint-Jacques de Saint-Gaudens. Entre temps, elle expose ses deux séries les failles ordinaires et l'illusion du tranquille à Chambéry à l'Espace Malraux en mars 2008.



L'ÉTRANGE DEMEURE

MARTINE DERAÏN | SERGE LE SQUER | CAROLINE GALMOT

14 mai → 19h30 | présentation des projets *République et Palestine* par Martine Derain - projection / diaporama.

Y-a-t-il une méthode « Martine Derain » ? Ou plutôt, en quoi le travail de Martine Derain soulève-t-il avec précision, entre art et politique, des questions de méthodes ? Déjà, ce questionnement, où se glissent l'imprévu, le jeu de l'artiste avec les codes, les pouvoirs, avec des petits bouts souvent dérisoires mais peut-être d'autant plus vivants et plus redoutables, dépasse d'un cran qualitatif les simples évidences de beaucoup d'interventions artistiques pseudo-politiques, qui s'en tiennent trop souvent à une critique post-politique, parfois jusqu'au cynisme le plus odieux. C'est déjà se situer au niveau de friction, de confrontation violente, entre un réel et ce qu'on en dit, dans des tensions réciproques, asymétriques. C'est déjà serrer les enjeux d'une situation avec sa complexité humaine, et la mettre en relation avec le sens qui lui est donné. Le politique a à voir avec l'institution de la parole, sa répartition dans la société, les fonctions terribles de la parole. Il y a finalement toujours quelque chose de la psychanalyse institutionnelle dans le travail de Martine Derain, au sens elle utilise un seul moteur, un désir qu'il faut dire moins politique que politisé. Loin d'être accablé par un tel projet dans sa rigueur, nous sentons au contraire que l'audace de sa raison libère notre légèreté, notre vie, ses interstices.

Extrait texte Paul-Emmanuel Odin, 2009 (texte de présentation - conférence de Martine Derain à l'école des Beaux Arts d'Aix-en-Provence le 23 mars 2009)



Bettina Samson, *Llano del Rio pop-up (Ozymandias)*, 2009, sculpture, livre, papier, plexiglas, format 20x30x20cm - vue d'atelier © Cédric Eymenier

ARCHIST PAYSAGE

RÉMY RIVOIRE | STÉPHANIE NAVA | CHRISTINE SIBRAN | BETTINA SAMSON | PIERRE LABAT

L'exposition *Archist Paysage* s'inscrit à la frontière entre art, architecture et paysage. Le contexte marseillais, et en particulier l'aspect « piranésien » des constructions, c'est-à-dire la manière dont elles s'adaptent aux pentes et dont elles s'enchevêtrent, est une référence de départ proposée aux artistes. L'exposition s'inscrit plus généralement dans une relecture de l'appréhension de l'architecture et du paysage comme « esquisse de labyrinthe ». Que ces labyrinthes soient physiques, mentaux, appréhendés à la petite ou à la grande échelle, dans une « petite histoire » ou par le biais de la « grande histoire » des quartiers de la ville contemporaine, les artistes invités explorent librement ces topologies dans l'espace de la galerie, ouverte elle-même sur le ciel de la ville par une succession de niveaux et ambiances. L'aspect « piranésien » coexiste avec la « clarté » des formes sous le soleil méditerranéen, l'aspect corbuséen... et ce large spectre de qualités des espaces sera exploré dans ses paradoxes et ses surprises, esquissant de nouveaux « sens sans signification » des lieux contemporains.

À l'occasion d'Archist Paysage et du Printemps de l'Art Contemporain à Marseille, Art Cade lance les soirées festives de finissage. Des événements festifs et gustatifs en lien avec les expositions proposées. Les visiteurs pourront « dénicher », et découvrir des installations culinaires simples et entièrement dégradables pour apprécier l'exposition en grignotant des mets originaux.

Sous le commissariat de Laurence Kimmel, architecte, enseignante à l'école du paysage de Versailles et enseignante en arts plastiques à l'école d'architecture de Rouen.



Frédéric Moser et Philippe Schwinger, *Capitulation Project*
vue d'installation, courtesy galerie Jocelyn Wolff, Paris et Kow, Berlin

EXPOSER | FRÉDÉRIC MOSER & PHILIPPE SCHWINGER

En partenariat avec la galerie Jocelyn Wolff, Paris ; Kow, Berlin ; le Centre culturel suisse, Paris ; le Consulat général de Suisse, Marseille ; le FNAC, Puteaux ; le FRAC Alsace. Avec le soutien de Pro Helvetia, Fondation suisse pour la culture.

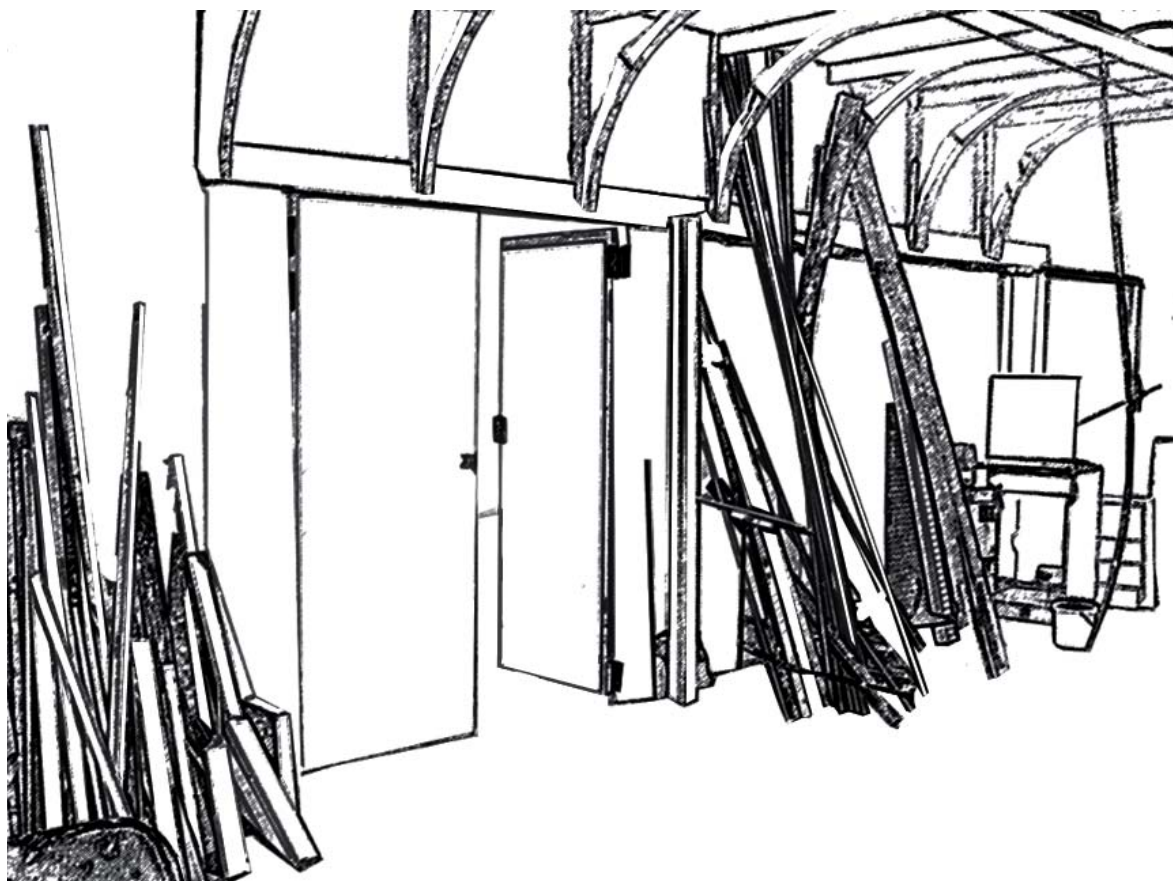
Capitulation Project, vue d'installation, courtesy galerie Jocelyn Wolff, Paris et Kow, Berlin.

«Travaillant le fait historique, les films et les installations de Frédéric Moser et Philippe Schwinger racontent la guerre, l'hypocrisie des relations sociales et le désir désenchanté d'utopie, sur le mode détourné de la fiction. Les deux artistes pourraient faire leur la réflexion de Jacques Rancière «Le réel doit être fictionné pour être pensé». En effet, une fois le «fait» choisi, leur travail commence par l'écriture d'un scénario basé sur une étude particulièrement documentée des comportements, des attitudes, du contexte et de l'enchaînement des faits originaux. Mais ils le détournent, le remanient et le rejouent, créant une distance qui, paradoxalement, le rapprochera de notre possibilité de jugement».

Françoise Ninghetto

Frédéric Moser et Philippe Schwinger - nés respectivement en 1966 et 1961 à Saint Imier (Suisse), vivent et travaillent à Berlin. En 1988, ils fondent l'Atelier ici et maintenant, compagnie située à Lausanne, qu'ils dirigent jusqu'en 1991, avant de suivre de 1993 à 1998 les cours de la Haute école d'art et de design de Genève. Ils obtiennent en 1998, 1999 et 2000 le prix «Swiss Art Award» et en 2000 le prix «Providentia YoungArt».

En 2002, le Bureau fédéral de la culture suisse leur accorde une bourse d'une année. En 2003, ils sont invités au Centre d'Art Contemporain Château Ujazdowski à Varsovie dans le cadre de leur premier programme de résidence. Depuis la 26e biennale internationale d'art contemporain de Sao Paulo où ils représentaient la Suisse, le public a pu découvrir leurs productions au MAMCO en 2008, à la galerie Jocelyn Wolff en 2009. L'exposition au FRAC, qui sera leur première exposition personnelle dans une institution française, sera l'occasion de découvrir un vaste panorama de leurs œuvres réalisées depuis 2003.



ASTÉRIDES¹⁰ / ZE#1 - ZONE D'EXPÉRIMENTATION

JULIE FRUCHON | THOMAS KLIMOWSKI | MARTIN LABORDE | JÉRÉMY LAFFON | AHAM LEE | CHRISTOPHE CUZIN | NICOLAS FOURGEAUD

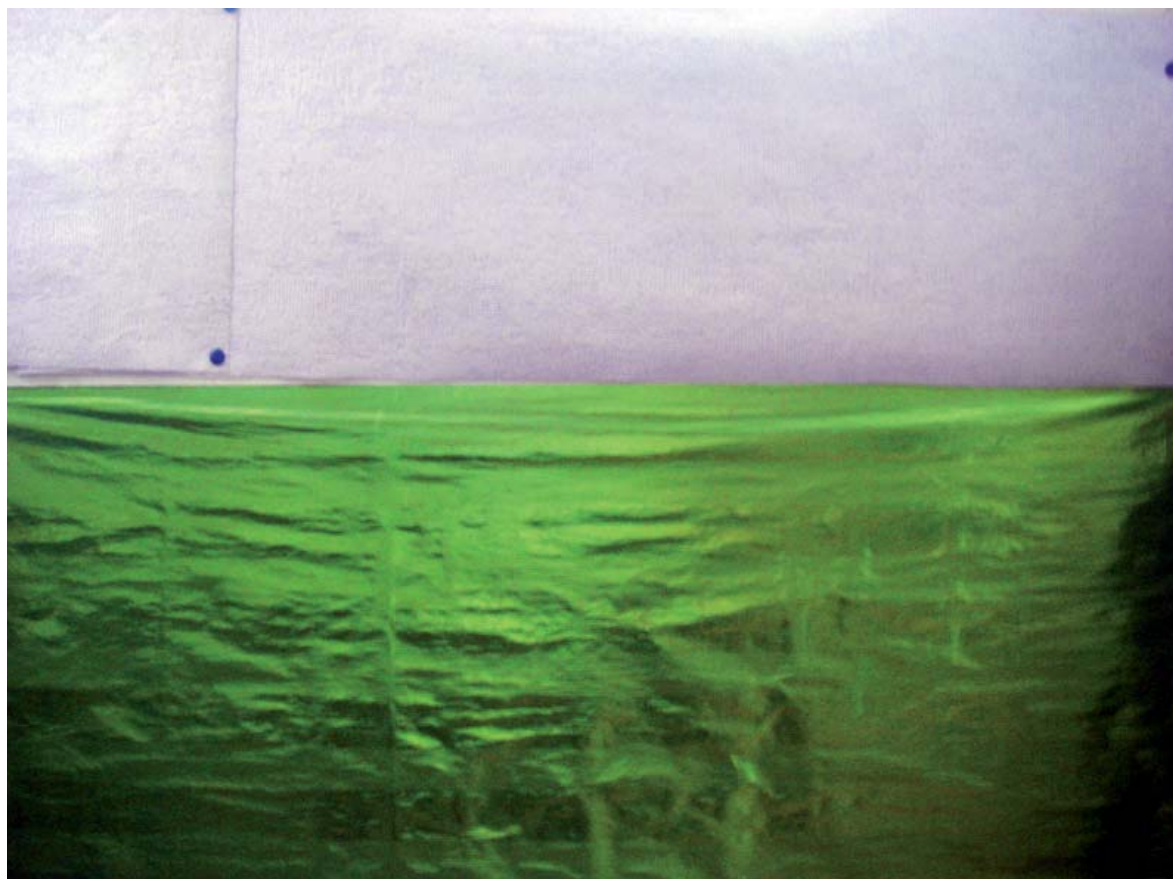
Hors les murs | URBAN GALLERY, 3 rue Mazonod, 13002 Marseille
13 mai → 16h | rencontre avec les participants de ZE#

Nicolas Fourgeaud, critique d'art invité en résidence
Christophe Cuzin, artiste invité

Astérides initie en 2010 un programme de workshops entre les artistes en résidence dans ses ateliers, un artiste et un critique d'art - commissaire d'exposition invités.

Sur un temps court, le principe est de réfléchir et collaborer sur les modes de présentation du travail qui donneront lieu à la production de pièces, de textes critiques, etc... Durant cette période de travail, des intervenants extérieurs (professionnels du monde de l'art) viendront rendre compte de leurs expériences afin de compléter les connaissances et d'ouvrir la réflexion.

Les productions issues de ce workshop seront rendues visibles par la mise en place d'une présentation publique dont la forme sera à définir par les participants (exposition, rencontre-conférence, performance...). Une publication rendra compte du travail réalisé.



DE CHINE | ANNE PENDERS

Dans le cadre du Printemps de l'art contemporain 2010, *Les Ateliers de l'Image* présentent à *La Traverse* le résultat de la résidence Pythéas 2009-2010. Cette résidence a pour but de confronter des artistes et un territoire, de les faire agir et réagir dans la durée.

L'exposition *De chine* présente des photographies, des vidéos, des textes et des images d'archives, de l'artiste belge Anne Penders, sélectionnée après un appel à candidature international.

« Après de nombreux longs séjours en Asie (dont plusieurs en Chine), devenir à mon tour étrangère en Europe - belge à Marseille - et marcher sur les traces d'une population discrète mais pourtant présente, les chinois. Visiter Marseille comme à contre-jour, comme en contrepoint des idées reçues sur la population d'origine étrangère qui la constitue. Travailler à partir d'archives, à partir de témoignages, à partir de l'idée que je m'en fais... Capter, capturer des images suffisamment fortes pour apprivoiser des fantômes, suffisamment fragiles pour être la trame d'un récit.

A petits pas, explorer un territoire... Chercher la Chine en terre étrangère.

De Chine serait le titre d'un travail, le lieu « d'où je parle » peut-être toujours, un regard importé, un regard du dedans, un regard d'une vie d'avant.

De Chine serait un regard porté sur Marseille comme depuis là-bas, un regard d'une proximité extrême, sur une proximité extrême, dans une prise de distance, dans cette distance « chinoise », peut-être un retrait, une pudeur, qui s'approche à peine mais perçoit l'en-dedans. La distance de celui qui reçoit un cadeau sans le déballer mais qui l'apprécie vraiment. »

Dans le cadre du PAC 2010, Les Ateliers de l'Image organisent en partenariat avec Grains de Lumière et le Théâtre de Lenche une série de projections de 16h à 22h qui présentera une sélection d'œuvres issues du projet *Les Nuits de l'Instant*.

Dans le cadre des résidences PYTHEAS et du programme *Ecriture de Lumière*.

A STEAK, MEDIUM-WELL
WITH A-1 SAUCE, SALAD
WITH RANCH DRESSING,
CHEDDAR CHEESE AND
BACON BITS, BAKED
POTATO WITH SOUR
CREAM, TWO SLICES OF
APPLE PIE, THREE LARGE
ROLLS, TWO COKES AND
ONE CUP OF COFFEE.



Patrick Guns, série My last meals***, Christopher Swift - Texas - January 30, 2007 / Pierrick Guillou – Schouweiler - Nov 22, 2007,
C-print sur papier Fuji Crystal Archives satiné, 72,5 x 125 cm, © Patrick Guns, courtesy galerieofmarseille

CARTE BLANCHE À LA GALERIE POLARIS | PATRICK GUNS

avec le soutien de LÉON AGET S.A. LOGISTIQUE OEUVRES D'ART

Créée en 1986 à Paris, la galerie Polaris est consacrée à l'art contemporain. Son directeur, Bernard Utudjian, y expose le travail de jeunes artistes s'exprimant au moyen de la photographie, la peinture, la vidéo ou les installations. Cette galerie représente notamment l'artiste franco-marocaine Yto Barrada, également présente à la galerieofmarseille. Invité par la galerieofmarseille dans le cadre du Printemps de l'Art Contemporain, Bernard Utudjian présente le travail de Patrick Guns, un artiste belge né en 1962 et installé à Bruxelles.

Travaillant le dessin, la photographie, l'installation et la vidéo, Patrick Guns se saisit des faits de société, des symboles de la culture occidentale, réutilise les images, les colle, les sort de leur contexte. Ses œuvres séduisent au premier abord notre sensibilité quelque fois naïve ou candide de spectateur-consommateur, mais à y regarder de près, ces travaux se révèlent en fait très amers. Patrick Guns se glisse dans cette naïveté comme dans une faille, pointant non sans humour notre acceptation quotidienne de codes de lecture superficiels.

« Il y a quelques années je découvrais que les derniers repas commandés par les condamnés à mort avant leur exécution étaient accessibles et lisibles sur le site Web du département de la justice du Texas.

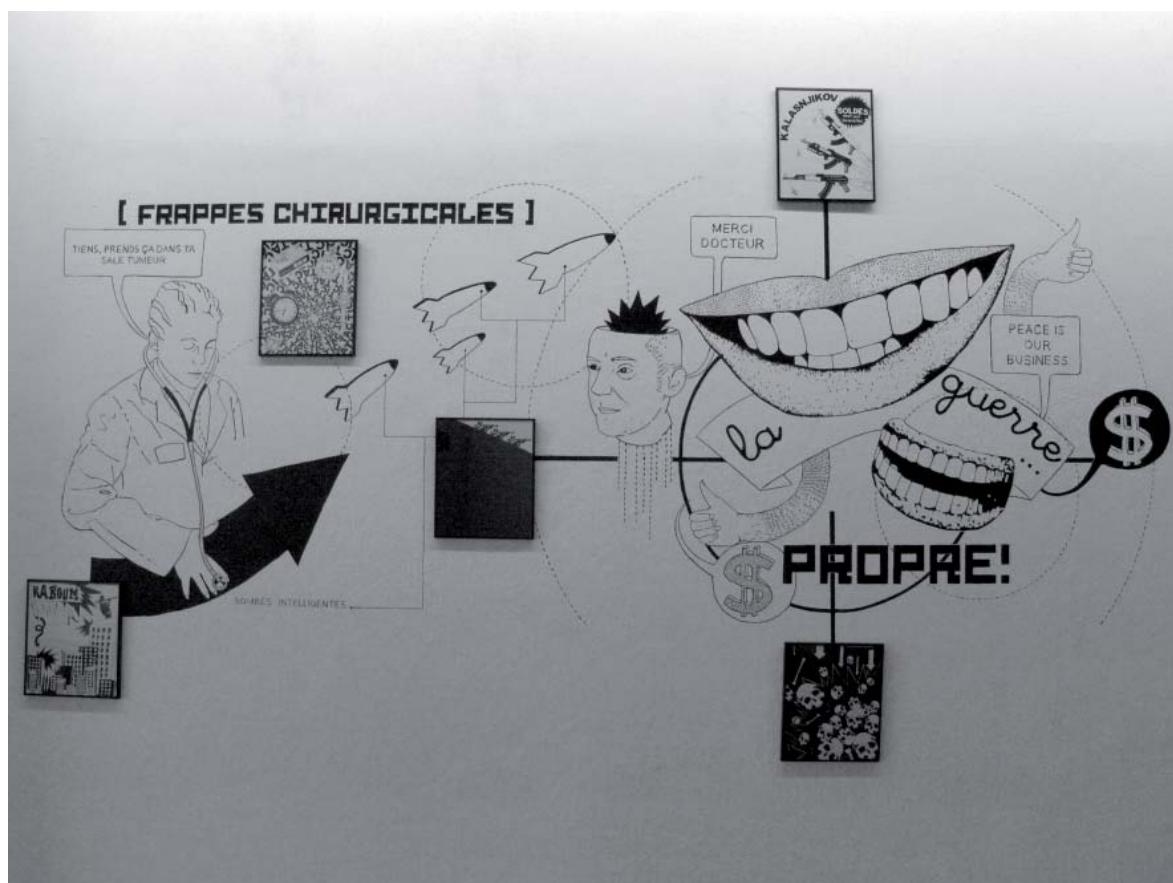
Heurté par le cynisme de la publication de cette intrusion dans « l'intime », je décidai d'en exacerber le goût en le tirant du côté de la Vie et par là même d'affirmer mon opposition à la peine capitale.

Le dernier repas demandé est, en général, par manque d'intérêt ou de disponibilité rarement exaucé. Certains condamnés n'ont aucun dernier choix à exprimer ou se résignent au repas de la cantine carcérale ; d'autres voient leur choix refusé (alcool, cigarette,...) ; d'autres encore refusent leur communication, mais le plus souvent la composition des repas était publiée. La composition de ces repas reste très basique et peut remonter à des goûts appris durant l'enfance.

Le choix du condamné reste une image, celle de son dernier message, de sa dernière trace. Une image qui se situe du côté de la vie et du goût (parfois contraint).

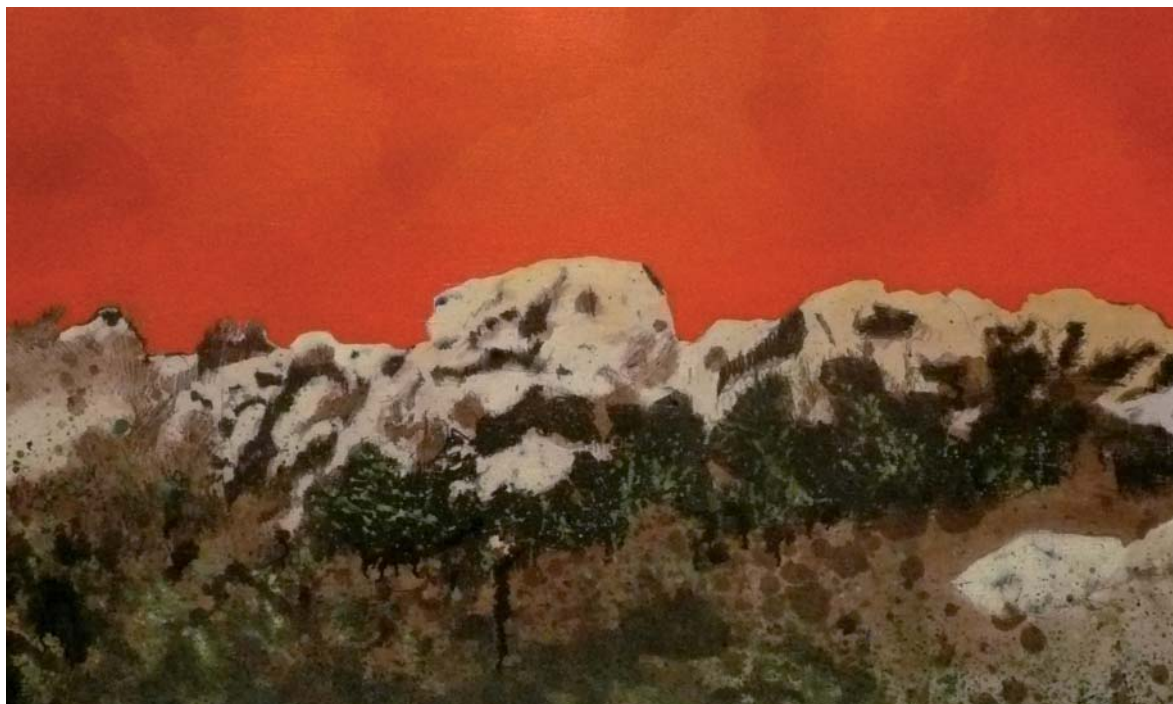
À partir de ces derniers repas assemblés en une liste, j'ai proposé à un Chef de grande renommée, n'ayant aucune crainte d'affirmer son Humanisme, de choisir un repas selon son affinité culinaire et de recréer cette dernière volonté. Tel un hommage à un homme décédé, sa création concerne plus un propos d'Homme qu'un propos de Cuisinier. Il me semble que seul un artiste de la gastronomie peut interpréter ce choix, célébrer les agencements et les compositions chromatiques à travers sa présentation, et ses couleurs, et ainsi œuvrer dans une apologie de la Vie face à la mort décidée. »

Patrick GUNS, mai 2007

CASSANDRE BICHET-POPOVIC, *Dommages collatéraux*, 2008-2009, [peinture murale] PAC 2009

FULGURANTS

Du griffonnage machinal, involontaire, spontané, à la patience d'une composition qui n'a pu s'élaborer que dans le fleuve d'une durée, dans le temps long et minutieux d'une pratique réglée, quelque chose d'irréductible travaille le corps du dessin. L'exposition sera le fruit d'un travail, d'un atelier, d'une attention portée à ces courbures subjectives des traits, avec une tentative de mélanges, de raccords, entre des dessins amateurs, et des dessins d'artistes contemporains. Du vif de l'instant à ce qui s'indique comme œuvre, quelles continuités, discontinuités ?



Orange Pastré, huile sur toile - 89x146cm, 2009

PLANS ET PLANTES | JOSÉPHINE DE SAINT SEINE

Joséphine de Saint Seine, née à Paris en 1974, a grandi à Apremont, un petit village de Picardie. Artiste peintre à la sensibilité photographique indéniable et au regard calme et profond, elle vit et travaille à Marseille depuis plusieurs années, privilégiant d'abord la peinture à l'huile, sans exclusive néanmoins. Elle est notamment membre de l'association l'Abribus : un collectif regroupant 3 plasticiens et une illustratrice, affirmant l'Art comme naturellement accessible et dont l'objet essentiel est d'inventer une approche nouvelle entre les artistes et le grand public, particulièrement via le monde des entreprises.

Actuellement, Joséphine de Saint Seine aborde une nouvelle période de son déjà long parcours pictural en s'investissant dans la réalisation d'une nouvelle série de toiles grand format, *Plans et plantes*; un travail, tout en dépouillement, qui confronte judicieusement et de manière particulièrement originale nature et culture avec ruralité et urbanisme, ses thèmes de prédilection.

12 MAI 2010

18H | Triangle France propose *Opération Collectionniste* de Matthieu Clainchard – Maison de vente Leclère, 5 rue Cordouan, Marseille 13006

19H | Vernissage FRAC PACA – exposition *Exposer* de Frédéric Moser et Philippe Schwinger

19H30 → 21H30 | groupedunes présente *Unexpected* une installation multimédia de Madeleine Chiche et Bernard Misrachi sur le toit-terrasse de la Friche Belle de Mai

SOIRÉE D'OUVERTURE À PARTIR DE 21 H À LA FRICHE BELLE DE MAI

21H → 2H | *Inferno*, Videospread - Marie Bovo, projections - Grandes Tables de la friche

21H30 | *Squelette*, performance de Fouad Bouchoucha - La Cartonnerie

22H → 2H | DJ set, Monsieur Moo - Grandes Tables de la friche

Tous les lieux participant au Printemps de l'art contemporain seront ouverts du jeudi 13 mai au samedi 15 mai de 15h à 19h.

Le Printemps de l'art contemporain vous propose 3 parcours de découverte en nocturne. Elles vous donnent la possibilité de participer à des vernissages, performances, lectures, rencontre avec les artistes ou autre proposition festive jusqu'à 22h selon le programme suivant :

13 MAI 2010
LONGCHAMP / FRICHE LA BELLE DE MAI

SON FILETAGE MORD DANS LA MATIÈRE ET SA TÊTE TIENT L'ASSEMBLAGE.

#2. ET VOILÀ LE TRAVAIL.

[exposition collective]

13 MAI → 26 JUIN

Vernissage à partir de 18h30

GALERIE SMP 1

CROSSOVER | WILSON TROUVÉ

13 MAI → 26 JUIN

Vernissage à partir de 18h30

GALERIE PORTE AVION 2

WHITE SPIRIT / PEINTURE NOIRE | YANN GÉRAUD

13 MAI → 27 JUIN

Vernissage à partir de 18h30

BUY-SELLF ART CLUB 3

VITRINE POÉSIE PART(S) & | ANNE KAWALA

13 MAI → 19 JUIN

Lecture et intervention à partir de 19h

OÙ - LIEU D'EXPOSITION POUR L'ART ACTUEL 4

13 → 15 MAI | ZIAD ANTAR | FID [hors les murs] X

BIENNALE DES JEUNES CRÉATEURS D'EUROPE ET DE LA MÉDITERRANÉE

[exposition collective]

2 AVRIL → 16 MAI

ASSOCIATION CHÂTEAU DE SERVIÈRES 5

GALERIE MONTGRAND [hors les murs] X

IT'S LIKE A JUNGLE SOMETIMES. IT MAKES ME WONDER HOW I KEEP FROM GOING UNDER (BIS) | MATTHIEU CLAINCHARD

20 AVRIL → 5 JUIN

TRIANGLE FRANCE / FRICHE LA BELLE DE MAI

[Galerie, tour 2^{ème} étage] 6

UNEXPECTED | MADELEINE CHICHE & BERNARD MISRACHI

12 → 15 MAI

GROUPEDUNES / FRICHE BELLE DE MAI [tour 4^{ème} étage] 6

14 MAI 2010
LA PLAINE

DERRIÈRE LA FORME / DOUCES COMBINAISONS

[exposition collective]

13 MAI → 12 JUIN

Vernissage à partir de 18h30

GALERIE BONNEAU-SAMAMES 7

COMPOSITION(S) F.M. | PASCAL MARTINEZ

13 MAI → 19 JUIN

Vernissage à 18h30

13 → 15 MAI | JAVIERA TEJERINA RISSO /

INGRID MARIA SINBALDI

SAFFIR, GALERIE NOMADE 8

NEW ENTRIES [exposition collective]

6 MARS → 15 MAI

Finissage à partir de 18h30

GALERIE DUKAN & HOURDEQUIN 9

KRISTOF KINTERA

13 MAI → 19 JUIN

Vernissage à 18h30

GALERIE HO 10

SPRINGTIME | STEPHEN WILKS

13 MAI → 10 JUILLET

Vernissage à 18h30

GALERIE TERRITOIRES PARTAGÉS 11

GÉRALDINE LAY

13 MAI → 3 JUILLET

Vernissage à 19h00

ATELIER DE VISU 12

L'ÉTRANGE DEMEURE | MARTINE DERAÏN

30 AVRIL → 12 JUIN

Projection diaporama à 19h30

VOL DE NUITS 13

ARCHIST PAYSAGE [exposition collective]

6 → 29 MAI

Vernissage et soirée design culinaire à partir de 18h30

GALERIE DES GRANDS BAINS DOUCHES DE LA PLAINE 14

15 MAI 2010
PANIER / VIEUX PORT / BELSUNCE

EXPOSER | FRÉDÉRIC MOSER & PHILIPPE SCHWINGER

14 MAI → 21 AOÛT

Vernissage le mercredi 12 mai à 19h

Samedi 15 mai à 16h : rencontre autour de

l'exposition en présence des artistes

FRAC PROVENCE-ALPES-CÔTE D'AZUR 15

ASTÉRIDES¹⁰ / ZE#1

ZONE D'EXPÉRIMENTATION [workshop]

13 → 15 MAI

ASTÉRIDES À L'URBAN GALLERY 16

DE CHINE | ANNE PENDERS

13 MAI → 19 JUIN

Rencontre et discussion avec l'artiste à 17h

Vernissage à partir de 18h

LA TRAVERSE / LES ATELIERS DE L'IMAGE 17

PATRICK GUNS

3 MAI → 10 JUILLET

Vernissage à 18h

GALERIE OF MARSEILLE 18

FULGURANTS [exposition collective]

13 → 29 MAI

Vernissage à partir de 19h

LA COMPAGNIE 19

PLANS ET PLANTES | JOSÉPHINE DE SAINT SEINE

13 MAI → 12 JUIN

Vernissage à partir de 19h

GALERIE MOURLOT - JEU DE PAUME 20

**LONGCHAMP /
FRICHE LA BELLE DE MAI**

GALERIE SMP 1

du mercredi au samedi 15h → 20h
31 rue Consolat 13001 Marseille
www.s-m-p.org / 04 91 64 74 46

GALERIE PORTE AVION 2

du mardi au samedi 15h → 19h
96 bd de la libération 13004 Marseille
www.galerieporteavion.org / 04 91 33 52 00

BUY-SELLF ART CLUB 3

du mardi au samedi 14h → 19h
101 rue Consolat 13001 Marseille
www.buysellfartclub.com / 04 91 50 81 22

**OÙ - LIEU D'EXPOSITION POUR L'ART
ACTUEL 4**

du mercredi au samedi 15h → 19h
58 rue Jean de Bernardy 13001 Marseille
ounousecrire@club-internet.fr / 06 98 89 03 26

FID MARSEILLE x

14 Allées Léon Gambetta 13001 Marseille
04 95 04 44 90

ASSOCIATION CHÂTEAU DE SERVIÈRES 5

Ateliers d'Artistes de la Ville de Marseille
du mardi au samedi 14h → 18h
19 Bd Boisson 13004 Marseille
www.chateaudeservieres.org / 04 91 85 42 78

GALERIE MONTGRAND x

41 rue Montgrand, 13006 Marseille

FRICHE LA BELLE DE MAI 6

41 rue Jobin 13003 Marseille
du mardi au samedi 15h → 19h
www.asterides.org / 04 95 04 95 01
www.trianglefrance.org / 04 95 04 96 11

LA PLAINE

GALERIE BONNEAU-SAMAMES 7

mercredi et samedi 15h → 19h
43 rue Dragon 13006 Marseille
www.bonneau-samames.com / 06 71 15 76 97

SAFFIR, GALERIE NOMADE 8

du mardi au samedi 10h → 12h/14h → 19h
32 rue Saint Jacques 13006 Marseille
http://saffirgalerienomade.blogspot.com
06 03 40 76 92

GALERIE DUKAN&HOURDEQUIN 9

mercredi et samedi 15h → 19h
83 rue d'Aubagne 13001 Marseille
www.dukanhourdequin.com / 06 61 93 49 29

GALERIE HO 10

du mardi au samedi 10h → 19h
Librairie-Galerie Histoire de l'œil
25 rue Fontange 13006 Marseille
www.galerieho.com / 04 91 48 29 92

GALERIE TERRITOIRES PARTAGÉS 11

du jeudi au samedi 14h → 19h
Accueil de groupes sur rendez-vous
20 rue Nau 13006 Marseille
http://artaccessible-territoires-partages.blogspot.com
09 51 21 61 85 / 06 88 16 21 11

ATELIER DE VISU 12

du mardi au samedi 14h → 18h
19 rue des Trois Rois 13006 Marseille
www.atelierdevisu.fr / 04 91 47 60 07

VOL DE NUITS 13

du lundi au jeudi 10h → 18h30
Samedi et médiation sur rendez-vous
6 rue sainte marie 13005 Marseille
www.voldenuits.com / 04 91 47 94 58

**GALERIE DES GRANDS BAINS DOUCHES
DE LA PLAINE 14**

du mardi au samedi 15h → 19h
35 b rue de la Bibliothèque 13001 Marseille
www.art-cade.org / 04 91 47 87 92

PANIER / VIEUX PORT

FRAC PROVENCE-ALPES-CÔTE D'AZUR 15

du mardi au samedi 14h → 18h,
Visites accompagnées les mercredis
et samedis à 16h
Accueil de groupes sur rendez-vous
1 place Francis Chirat 13002 Marseille
www.fracpaca.org / 04 91 91 27 55

ASTÉRIDES À L'URBAN GALLERY 16

Jeudi 13 et vendredi 14 : 15h → 19h
samedi 15 : 15h → 22h
3, rue Mazenod 13002 Marseille
www.asterides.org / 04 95 04 95 01

**LA TRAVERSE / LES ATELIERS DE
L'IMAGE 17**

du mardi au samedi 15h → 19h
28-38 rue Henri Tasso 13002 Marseille
www.ateliers-image.fr / 04 91 90 46 76

GALERIE OF MARSEILLE 18

du mardi au vendredi 10h → 17h
le samedi 15h → 19h
8 rue du Chevalier Roze 13002 Marseille
www.galerieofmarseille.com / 04 91 90 07 98

LA COMPAGNIE 19

du mercredi au samedi 15h → 19h
Tous les mercredis nocturne jusqu'à 20h
19 rue Francis de Pressencé 13001 Marseille
www.la-compagnie.org / 04 91 90 04 26

GALERIE MOURLOT – JEU DE PAUME 20

du mardi au samedi 11h → 19h
27 rue thubaneau 13001 Marseille
http://galeriemourlot.free.fr / 04 91 90 68 90

ATELIER DE VISU | BUY-SELLF ART CLUB | CHÂTEAU DE SERVIÈRES | LA COMPAGNIE | FRAC PROVENCE-ALPES-CÔTE-D'AZUR | GALERIE OF MARSEILLE
| GALERIE BONNEAU-SAMAMES | ASTÉRIDES | SEXTANT ET PLUS | TRIANGLE | GALERIE DES GRANDS BAINS DOUCHES DE LA PLAINE - ART-CADE
| GALERIE DUKAN&HOURDEQUIN | GALERIE HO | GALERIE MOURLOT - JEU DE PAUME | GALERIE PORTE AVION | SAFFIR - GALERIE NOMADE | SMP
| GALERIE TERRITOIRES PARTAGÉS | LA TRAVERSE | OÙ - LIEU D'EXPOSITION POUR L'ART ACTUEL | VOL DE NUITS | VIDÉOCHRONIQUES

En tant que plate-forme, Marseille expos favorise la circulation de l'information autour de la programmation des structures membres de son réseau auprès de tous les acteurs et publics régionaux, nationaux, internationaux par l'édition et la diffusion d'un programme gratuit des expositions (tirage bimestriel diffusé sur Aix-Marseille), d'une newsletter mensuelle et par l'organisation de manifestation comme le Printemps de l'art contemporain.

Le réseau Marseille expos c'est :

- 20 lieux d'expositions à Marseille
- 150 expositions par an
- 350 artistes exposés par an
- 3500 m² de surface d'exposition
- 32 000 visiteurs par an

CONTACT

Erika Trupin
Chargée de développement
Coordination du Printemps de l'art contemporain

+33 (0)6 12 134 144
contact@marseilleexpos.com | erika@marseilleexpos.com
www.marseilleexpos.com

PARTENAIRES

PARTENAIRES DE MARSEILLE EXPOS

Conseil Régional PACA
Conseil Général 13
Ville de Marseille
Office de Tourisme et des Congrès de Marseille
Les Grandes Tables de la Friche
Système Friche La Belle de Mai
CCI imprimerie

PARTENAIRES ASSOCIÉS

Association Technè – RIAM
groupedunes
Videospread

PARTENAIRES DES EXPOSITIONS

Agglomération Toulon Provence Méditerranée, Ateliers de la méditerranée MP2013, Centre culturel suisse Paris, Consulat général de Suisse Marseille, CIPM, Conseil régional PACA, ESB-A Lyon, Espace Culture Marseille, FID Marseille, FNAC Puteaux, FRAC Alsace, galerie Jocelyn Wolff, galerie Polaris, Kow Berlin, Léon Aget S.A. Logistique Œuvres d'art, Maison des ventes Damien Leclère, Mécènes du Sud, Pro Helvetica, Fondation suisse pour la culture, Seconde Nature (Pays d'Aix), la Ville de Montpellier.

CRÉDITS

Création graphique et mise en page : petroff | studio graphique - www.petroff.fr
Photographie : Camille Béquié - www.camillebequie.com

printemps de l'art contemporain à marseille

12 > 15 MAI 2010

- 1 GALERIE SMP
- 2 GALERIE PORTE AVION
- 3 BUY-SELLF ART CLUB
- 4 OÙ - LIEU D'EXPOSITION POUR L'ART ACTUEL
- 5 ASSOCIATION CHÂTEAU DE SERVIÈRES
- 6 FRICHE LA BELLE DE MAI
- 7 GALERIE BONNEAU-SAMAMES
- 8 SAFFIR, GALERIE NOMADE
- 9 GALERIE DUKAN&HOURDEQUIN
- 10 GALERIE HO
- 11 GALERIE TERRITOIRES PARTAGÉS
- 12 ATELIER DE VISU
- 13 VOL DE NUITS
- 14 GALERIE DES GRANDS BAINS DOUCHES DE LA PLAINE
- 15 FRAC PROVENCE-ALPES-CÔTE D'AZUR
- 16 ASTÉRIDES
- 17 LA TRAVERSE
- 18 GALERIE OF MARSEILLE
- 19 LA COMPAGNIE
- 20 GALERIE MOURLOT - JEU DE PAUME

